

Panasonic

DV STUDIO Version 3.1E

Manual de instrucciones



Leer este Manual de Instrucciones con detenimiento y usarlo debidamente.
Si es necesario, imprimirlo y utilizarlo.



MultiMediaCard™

<Sumario>

DV STUDIO 3

Antes de iniciar DV STUDIO 3	3
Cómo disfrutar de DV STUDIO 3	3
Conexión	4
Inicio de DV STUDIO 3	5
Salir de DV STUDIO 3	5
Pantalla de DV STUDIO 3	6
Operación I (Modo imágenes)	7
Modo reproducción	7
Adquisición de imágenes estáticas	9
Adquisición automática de imágenes estáticas	10
Configuración de la adquisición automática	11
Modo cámara	12
Adquisición de imágenes estáticas de la videocámara	13
Adquisición automática de imágenes estáticas de la videocámara	14
Imágenes sencillas	15
Búsqueda	16
Operación II (Display imágenes).....	17
Visualización de imágenes	17
Uso de las imágenes	19
Configuración de la imagen DV	21
Modificación del formato	22
Ampliación de la imagen	23
Búsqueda	24
Diapositivas	26
Impresión	28
Informaciones útiles	30
Visualización de la barra	30
Menú de contexto	32
Pantalla del menú	33
Resolución de los problemas más frecuentes (P&R)	35
Varios	36

- En este manual, por videocámara se entiende cámara vídeo digital con terminal de conexión USB incorporado Panasonic, y por DV STUDIO 3 se entiende DV STUDIO Version 3.1E.
- Para mayor información sobre la versión de su software, consulte [Help] >>> [About DV Studio3...] en DV STUDIO 3.
- En este software, el modo de reproducción de cinta del Mode Dial de la videocámara se indica como modo reproducción.
- En este software, el modo de grabación de cinta del Mode Dial de la videocámara se indica como modo cámara.



DV STUDIO 3

Antes de iniciar DV STUDIO 3

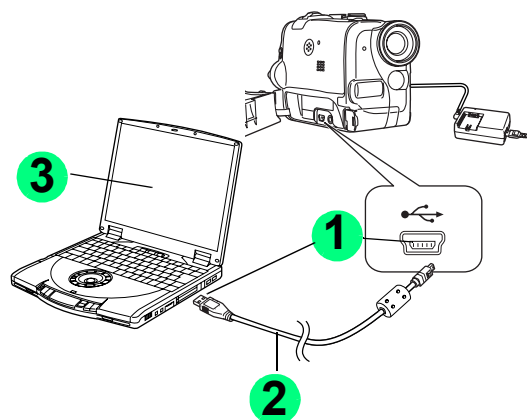
Cómo disfrutar de DV STUDIO 3

Antes de utilizar DV STUDIO 3, se explica brevemente la secuencia de operaciones que deben realizarse.

1. Conexión del PC a la videocámara (P4)

2. Adquisición de imágenes de la videocámara al PC (P7, 12)

3. Utilizar plenamente DV STUDIO 3 (P17 ~ 29)



Seleccionar el método de adquisición de imágenes en función del modo de la videocámara

- Modo de reproducción de cinta (P7)
- Modo de grabación de cinta (P12)

A El contenido del mensaje cambia en función del modo

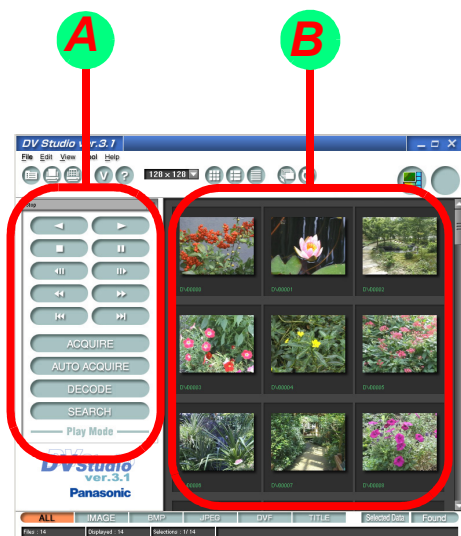
B Visualiza la imagen en adquisición

Con la función de autoadquisición se pueden efectuar los siguientes tipos de adquisición de imágenes

- Adquisición de imágenes Photoshot (P11)
- Adquisición a intervalos regulares (P11)
- Adquisición con [Fast Preview Mode] (P15)

La imagen adquirida se puede activar de las maneras siguientes

- La imagen se puede convertir en formato JPEG o BMP, puede modificarse y procesarse. (P22)
- La imagen puede visualizarse en una proyección de diapositivas con visualización secuencial. (P26)
- La imagen o el índice de la carpeta pueden imprimirse. (P28, 29)
- La imagen puede visualizarse como índice de la cinta. (P16)



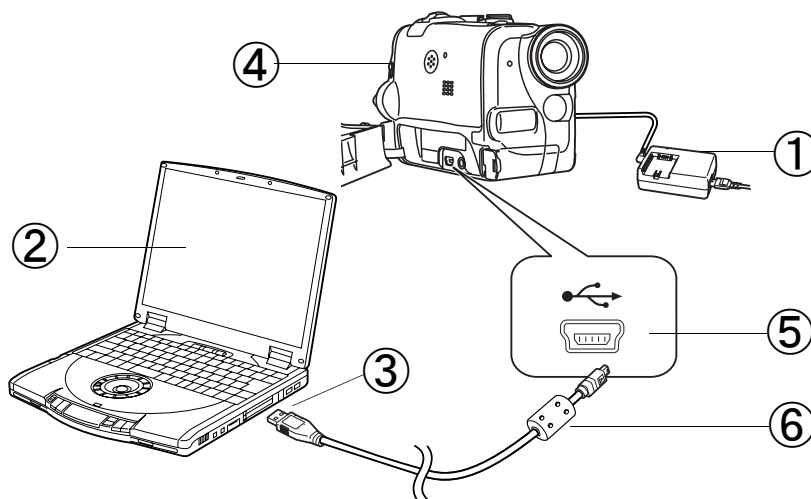


Conexión

Conexión

Puede conectar su videocámara al PC con el terminal USB.

Efectuar la conexión con el cable después de haber instalado el controlador USB para la videocámara (en el CD-ROM suministrado con la cámara).



- ① Adaptador AC
- ② PC
- ③ Terminal USB
- ④ Videocámara

- ⑤ Terminal USB
- ⑥ Cable de conexión USB

1. El PC y la videocámara están configurados según se ilustra en la figura

- No desconectar el cable de conexión USB durante el encendido de la videocámara. El software podría no funcionar correctamente. Además, se corre el riesgo de dañar los datos transmitidos.
- Cuando se use el DV STUDIO 3, se recomienda utilizar un adaptador AC como fuente de corriente para la videocámara. Además, incluso al conectarlo al Cuaderno del PC, no usar la batería, sino únicamente el adaptador AC.
- Cuando se pasa la videocámara al modo PC, en la pantalla de la videocámara aparecerán las palabras "PC ACCESSING" y no se podrá cambiar de modo. En este caso, quitar el cable de conexión y, después de poner el modo de reproducción de cinta o el modo de reproducción de cinta, conectarlo de nuevo.
- Si la videocámara no puede conectarse al PC, véase [Resolución de los problemas más frecuentes (P&R)]. (P35)
- Para mayor información sobre la conexión del PC a la videocámara digital, consultar el Manual de Instrucciones de la videocámara.
- Para el ambiente operativo, véase el Manual de Instalación.



Inicio de DV STUDIO 3

Antes de iniciar DV STUDIO 3, establecer la conexión entre la videocámara y el PC. Para mayor información, consultar P4.

Cuando el PC y la videocámara hayan sido conectados, realizar las operaciones tal y como se indica a continuación.

1. Hacer clic en [Inicio] >>> [Programas] >>> [Panasonic] >>> [DV Studio3] >>> [DV Studio3]

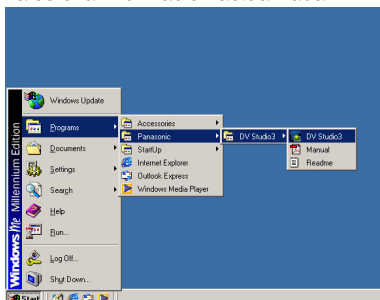
■ Para Windows XP

Hacer clic en [Inicio] >>> [Todos los programas] >>> [Panasonic] >>> [DV Studio3] >>> [DV Studio3]

Antes de usar la primera vez, hacer clic en [Inicio] >>> [Programas] >>> [Panasonic] >>> [DV Studio3] >>> [Readme], y leer las instrucciones adicionales o la información actualizada.

■ Para Windows XP

Antes de usar la primera vez, hacer clic en [Inicio] >>> [Todos los programas] >>> [Panasonic] >>> [DV Studio3] >>> [Readme], y leer las instrucciones adicionales o la información actualizada.

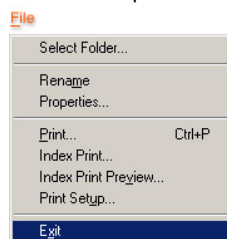


- Al iniciar, pueden aparecer mensajes de error. Hacer clic en [Yes] y seguir con la operación de inicio.
- Si se ha efectuado la configuración para realizar un icono de acceso directo en el escritorio durante la instalación, también se puede iniciar haciendo doble clic en el icono de acceso directo de DV Studio3 en el escritorio.

Salir de DV STUDIO 3

1. Hacer clic en [File] >>> [Exit]

DV STUDIO 3 también puede cerrarse haciendo clic en [x] en el ángulo derecho superior.





Pantalla de DV STUDIO 3

Pantalla de DV STUDIO 3



1 [DV Control Bar]

Sirve para manejar la videocámara. Permite efectuar la adquisición de imágenes, las operaciones de zoom de las imágenes y la búsqueda de imágenes. (P7, 12)

2 [View Type Bar]

Se puede seleccionar el tipo de imagen visualizada en la sección de visualización de imágenes. Sólo se visualizará el tipo de imagen seleccionada. (P31)

3 [Toolbars]

Se pueden efectuar distintos tipos de operaciones haciendo clic en los botones correspondientes. (P30)

4 Sección de visualización

Se visualizan las miniaturas de los archivos BMP, JPEG, DVF, TITLE de la carpeta. Los demás archivos no pueden visualizarse como iconos. También se pueden visualizar archivos de datos.

- Si la carpeta contiene muchos archivos, la visualización de las miniaturas puede ser lenta.

5 [Status Bar]

Se visualiza la información acerca del número de archivos registrados, el número de visualización, y el número de archivo actualmente seleccionado. (P31)

- Además de la visualización de la imagen, se puede seleccionar muestra/oculta del menú [View]. (Se visualiza se si introduce una marca de verificación.)
- Según el PC utilizado, puede que en ciertos casos no sea posible efectuar el desplazamiento con el mouse en la sección de visualización de imágenes.



Modo reproducción

Operación I (Modo imágenes)

Modo reproducción

- En este software, el modo de reproducción de cinta del Mode Dial de la videocámara se indica como modo reproducción.

Operaciones

Las características que no corresponden a la videocámara conectada no pueden utilizarse.

1 Botón de reproducción hacia atrás [◀]

2 Botón de reproducción [▶]

3 Botón de stop [■]

4 Botón de pausa [||]

Detiene el Modo Cinta y pasa al Modo reproducción imagen estática.

5 Botón de reproducción de imágenes estáticas hacia atrás [◀||]

Si se aprieta durante la reproducción de imágenes estáticas, se puede retroceder de un fotograma.

6 Botón de avance estático [||▶]

Si se aprieta durante la reproducción de imágenes estáticas, se puede avanzar de un fotograma.

7 Botón de rebobinado [◀◀]

Al pulsar esta tecla durante la reproducción reproduce la cinta y efectúa el rebobinado rápido; cuando se pulsa esta tecla durante el stop, rebobina la cinta.

8 Botón de avance rápido [▶▶]

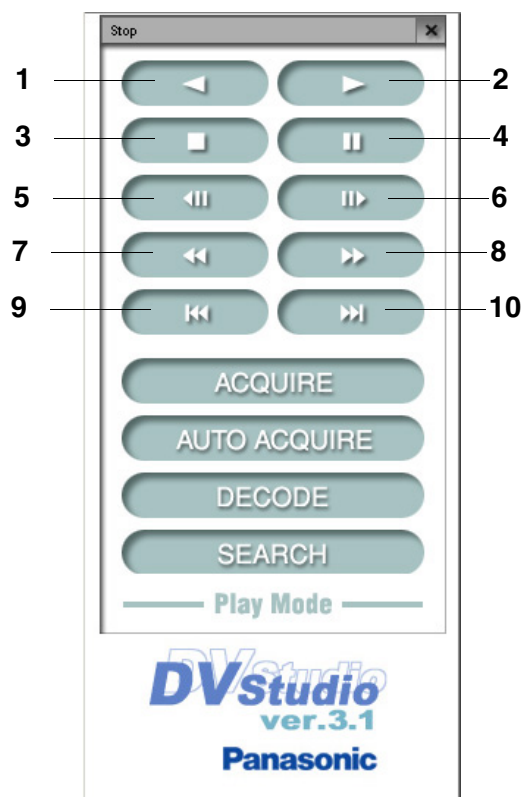
Cuando se pulsa esta tecla durante la reproducción, reproduce la cinta y efectúa el avance rápido; cuando se pulsa esta tecla durante el stop, efectúa el avance rápido.

9 Botón de búsqueda de imágenes grabadas con Photoshot hacia atrás [◀◀◀]

Efectúa la búsqueda de imágenes grabadas hacia atrás.

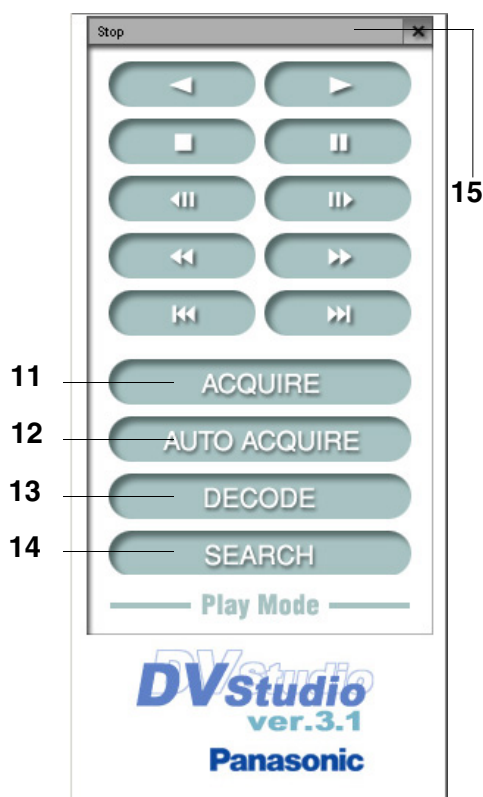
10 Botón de búsqueda de imágenes [▶▶▶]

Efectúa la búsqueda de imágenes grabadas hacia adelante.



Modo reproducción

- 11** Botón [ACQUIRE]
Efectúa la adquisición de imágenes desde la cinta.
- 12** Botón [AUTO ACQUIRE]
Basándose en [Auto Acquire Settings], la imagen se adquiere automáticamente de la cinta. (P11)
- 13** Botón [DECODE]
Para ampliar y visualizar la imagen. (P23)
(Para la ampliación de imágenes sencillas, véase P15)
Asimismo se puede ampliar una imagen haciendo doble clic en la misma. (Las imágenes en formato BMP, JPEG, etc. se amplían y visualizan por medio de la aplicación asociada a dichos formatos)
- 14** Botón [SEARCH]
Efectúa la búsqueda de la posición grabada en la cinta correspondiente a la imagen que se ha transferido al PC.
(Introducir en la videocámara la cinta que contiene la imagen que hay que buscar)
Iniciar la reproducción a partir de la posición correspondiente a la imagen que se ha encontrado.
Para mayor información sobre el método de búsqueda, véase P16.
- 15** Dispositivo de visualización del estado de la videocámara
Visualiza el estado de la videocámara conectada.
 - La alimentación eléctrica de la videocámara se corta automáticamente después de un cierto tiempo. En caso de que el PC y la videocámara no puedan conectarse, incluso después de haber restablecido la alimentación eléctrica, véase [Resolución de los problemas más frecuentes (P&R)]. (P35)



Adquisición de imágenes estáticas

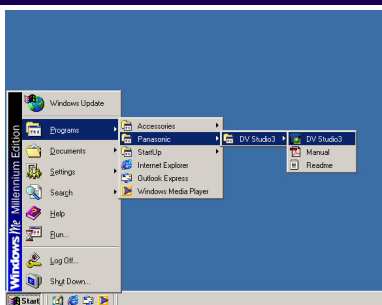
Adquisición de imágenes estáticas

(Modo reproducción)

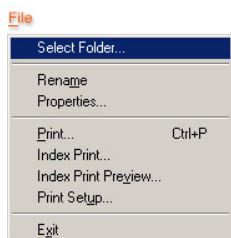
Las imágenes que se han grabado en la cinta de la videocámara se adquieren en el PC como imágenes estáticas. Los métodos de adquisición de las imágenes incluyen el método [ACQUIRE] de adquisición y el método [AUTO ACQUIRE] de adquisición automática de la imagen seleccionada.

Cargar la cinta de antemano (que contiene la imagen por adquirir) en la videocámara y conectar al PC.

1. Configurar la videocámara en el Modo de reproducción de cinta e iniciar DV STUDIO 3



2. Hacer clic en [File] >>> [Select Folder] en el menú y seleccionar la carpeta en la que se desea salvar la imagen

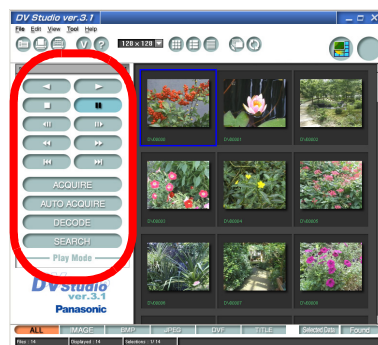


En la sección de visualización, se visualizan las imágenes de la carpeta seleccionada.

- Cuando haya iniciado el DV STUDIO 3, seleccionar la última carpeta que se ha abierto. Las imágenes de la carpeta aparecen en la sección de visualización de imágenes.
- Para crear una nueva carpeta, véase P19.

3. La imagen que hay que adquirir se busca por medio del botón correspondiente y se pasa al Modo de reproducción de imagen estática (P7)

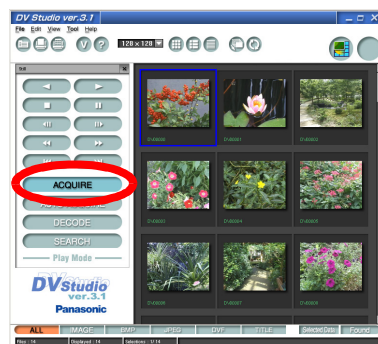
- La cinta se reproduce haciendo clic en el botón reproducción [▶], en la ubicación de la imagen que debe adquirirse, hacer clic en el botón estático [■] y configurar la reproducción estática.



4. Hacer clic en el botón [ACQUIRE]

Inicia la adquisición de la imagen.

Si la adquisición ha terminado, la imagen adquirida aparecerá en la sección de visualización de imágenes.



- Para anular la adquisición, hacer clic en [Cancel].
- No se visualiza la información sobre la fecha, etc. que aparecía en la videocámara.
- No se puede efectuar la adquisición de imágenes que contienen efecto de reproducción digital.
- Incluso con videocámaras equipadas con la función de título, no se puede efectuar la adquisición de imágenes cuyo título o marco han sido añadidos a la imagen en la cinta.

En DV STUDIO 3, la imagen reproducida no se visualiza. Comprobar por medio del buscador o del monitor en la videocámara.



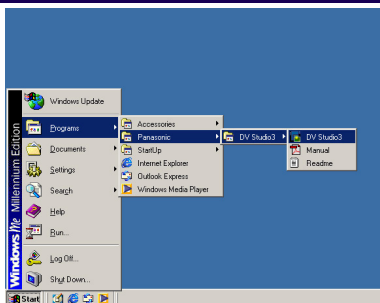
Adquisición automática de imágenes estáticas

Adquisición automática de imágenes estáticas

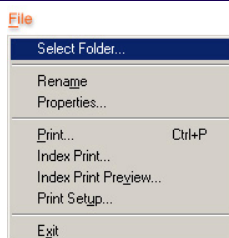
(Modo reproducción)

La imagen puede adquirirse en su mismo formato.
Cargar la cinta de antemano (que contiene la imagen por adquirir) en la videocámara y conectar al PC.

1. Configurar la videocámara en el Modo de reproducción de cinta e iniciar DV STUDIO 3



2. Hacer clic en [File] >>> [Select Folder] en el menú y seleccionar la carpeta en la que se desea salvar la imagen

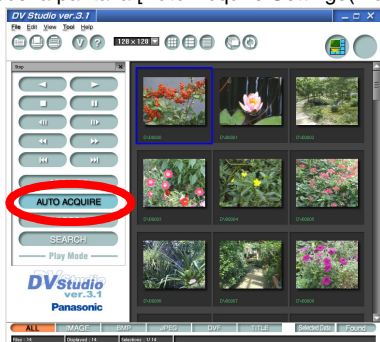


En la sección de visualización, se visualizan las imágenes de la carpeta seleccionada.

- Cuando haya iniciado el DV STUDIO 3, seleccionar la última carpeta que se ha abierto. Las imágenes de la carpeta aparecen en la sección de visualización de imágenes.
- Para crear una nueva carpeta, véase P19.

3. Hacer clic en el botón [AUTO ACQUIRE]

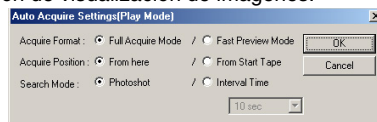
Aparece la pantalla [Auto Acquire Settings(Play Mode)].



4. Configurar la adquisición automática (P11), y hacer clic en el botón [OK]

La imagen se adquiere automáticamente en base a la selección.

La imagen adquirida se ha añadido en sucesión a la sección de visualización de imágenes.

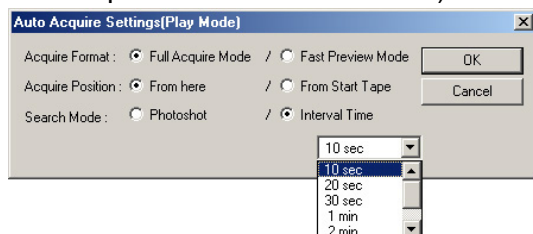


- Durante la configuración de la adquisición automática si [From here] de [Acquire Position] se selecciona, efectuar en primer lugar la reproducción de la imagen estática a partir de la posición donde la adquisición tiene su origen.
- Para anular la adquisición, hacer clic en [Cancel].
- Se pueden presentar errores leves durante el intervalo.
- Al iniciar la adquisición automática es posible que la primera de las imágenes no se pueda adquirir.
- No se puede efectuar la adquisición de imágenes que contienen efecto de reproducción digital.

Configuración de la adquisición automática

Configuración de la adquisición automática

(Modo reproducción/Modo cámara)



En función del modo de la videocámara se pueden seleccionar elementos distintos.

[Acquire Format]:

[Full Acquire Mode]

Efectúa la adquisición de datos de imágenes estáticas estándares. La extensión es .dvf.

[Fast Preview Mode]

Efectúa la adquisición de datos de pequeñas imágenes. La extensión es .dcf.

Para mayores detalles acerca de las imágenes sencillas, véase [P15](#).

- Por lo que atañe a los formatos, se pueden adquirir imágenes en menor tiempo si se efectúa en forma de imágenes sencillas con el sólo objeto de visualizarlas.
- Si la miniatura se visualiza en un tamaño 96x96 o 128x128, la imagen sencilla correspondiente será más pequeña que las demás.

[Acquire Position]:

[From here]

La adquisición automática de la imagen empieza a partir de la posición actual de la cinta.

[From Start Tape]

Después de haber rebobinado la cinta completamente, inicia la adquisición automática de la cinta.

[Search Mode]:

[Photoshot]

Busca la imagen tomada con Photoshot, y lleva a cabo la adquisición.

[Interval Time]

A intervalos determinados, haciendo clic en [▼], se efectúa la adquisición.

El Modo reproducción puede seleccionarse 10 segundos, 20 segundos, 30 segundos, 1 minuto, 2 minutos, 3 minutos o 5 minutos.

El Modo cámara puede seleccionarse 1 minuto, 2 minutos, 3 minutos, 5 minutos o 10 minutos.

(Durante los intervalos pueden producirse errores leves)

- Configurar [Counter Mode] de la videocámara en un modo que no sea [Counter memory]. En [Counter Mode], la cinta puede detenerse durante la adquisición cuando el contador se halla en [0:00.00].



Modo cámara

Modo cámara

- En este software, el modo de grabación de cinta del Mode Dial de la videocámara se indica como modo cámara.

Operaciones

1 Botón [Camera Still]

Para poner la videocámara en el estado imagen estática.

Al hacer clic de nuevo, vuelve al Modo grabación.

2 Botón [Zoom In]

Para ampliar la imagen visualizada.

3 Botón [Zoom Out]

Para visualizar la imagen en gran ángulo.

4 Botón [ACQUIRE]

Para efectuar la adquisición de la imagen tomada con la videocámara.

5 Botón [AUTO ACQUIRE]

En función de [Auto Acquire Settings], se efectúa la adquisición de la imagen tomada con la videocámara.

(P11)

6 Botón [DECODE]

Para ampliar y visualizar la imagen. (P23)

Asimismo se puede ampliar una imagen haciendo doble clic en la misma. (Las imágenes en formato BMP, JPEG, etc. se amplían y visualizan por medio de la aplicación asociada a dichos formatos)

No se pueden ampliar las imágenes sencillas en el Modo Cámara.

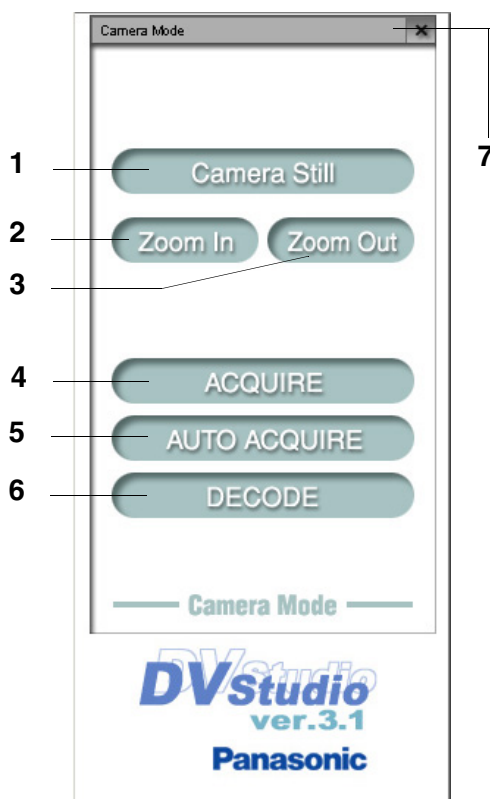
7 Dispositivo de visualización del estado de la videocámara

Visualiza el estado de la videocámara conectada.

- Cuando se adquieran las imágenes en este modo, retirar la cinta y la tarjeta de memoria de la videocámara. En caso contrario, la alimentación eléctrica de la cámara se interrumpe al cabo de un cierto tiempo. En caso de que el PC y la videocámara no puedan conectarse, incluso después de haber restablecido la alimentación eléctrica que se había cortado automáticamente, véase [Resolución de los problemas más frecuentes (P&R)]. (P35)
- En este modo, desactivar el Modo Demo en la videocámara [OFF].

(Nota)

- Dependiendo del tipo de videocámara utilizado, puede resultar imposible adquirir imágenes en Modo cámara o puede que no funcione el mecanismo [Zoom In]/[Zoom Out].





Adquisición de imágenes estáticas de la videocámara

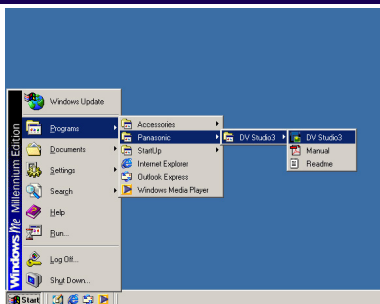
Adquisición de imágenes estáticas de la videocámara

(Modo cámara)

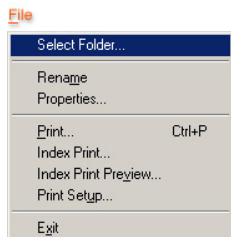
Si la videocámara se halla en Modo de grabación de cinta, las imágenes tomadas con ella pueden adquirirse como imágenes estáticas por el PC.

En primer lugar, conectar la videocámara y el PC.

1. Configurar la videocámara en el Modo de grabación de cinta e iniciar DV STUDIO 3



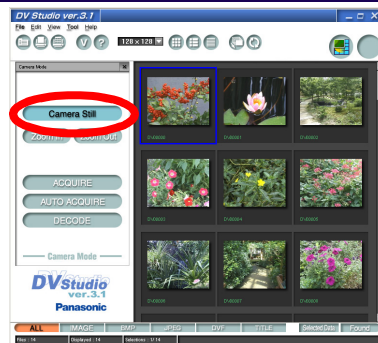
2. Hacer clic en [File] >>> [Select Folder] en el menú y seleccionar la carpeta en la que se desea salvar la imagen



En la sección de visualización, se visualizan las imágenes de la carpeta seleccionada.

- Cuando haya iniciado el DV STUDIO 3, seleccionar la última carpeta que se ha abierto. Las imágenes de la carpeta aparecen en la sección de visualización de imágenes.
- Para crear una nueva carpeta, véase [P19](#).

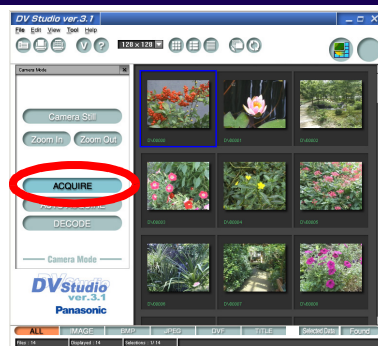
3. Adquirir la imagen tomada con la videocámara y hacer clic en el botón [Camera Still]



La imagen pasa a la condición estática.

Al hacer clic de nuevo vuelve al estado de toma de fotografía.

4. Hacer clic en el botón [ACQUIRE]



Inicia la adquisición de la imagen.

Si la adquisición ha terminado, la imagen adquirida aparecerá en la sección de visualización de imágenes.

- Para anular la adquisición, hacer clic en [Cancel].
- No se visualiza la información sobre la fecha, etc. que aparecía en la videocámara.
- Cuando la función de Progressive Photoshot en la videocámara está configurada en [Auto], las imágenes sin el efecto Progressive Photoshot pueden adquirirse según su estado. Para mayor información, consultar el manual de instrucciones de la videocámara.



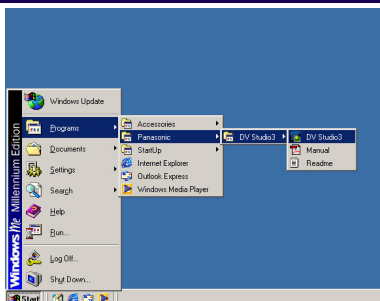
Adquisición automática de imágenes estáticas de la videocámara

Adquisición automática de imágenes estáticas de la videocámara

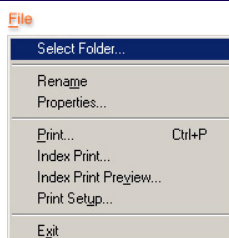
(Modo cámara)

Las imágenes tomadas con la videocámara pueden adquirirse como imágenes estáticas por el PC. En primer lugar, conectar la videocámara y el PC.

1. Configurar la videocámara en el Modo de grabación de cinta e iniciar DV STUDIO 3



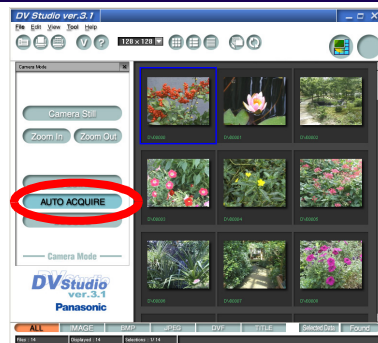
2. Hacer clic en [File] >>> [Select Folder] en el menú y seleccionar la carpeta en la que se desea salvar la imagen



En la sección de visualización, se visualizan las imágenes de la carpeta seleccionada.

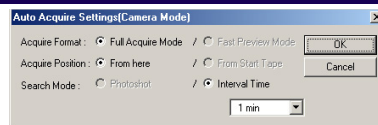
- Cuando haya iniciado el DV STUDIO 3, seleccionar la última carpeta que se ha abierto. Las imágenes de la carpeta aparecen en la sección de visualización de imágenes.
- Para crear una nueva carpeta, véase [P19](#).

3. Visualizar la imagen en la videocámara. Hacer clic en el botón [AUTO ACQUIRE]



Se visualiza la pantalla [Auto Acquire Settings(Camera Mode)].

4. Configurar el [Interval Time] y (P11) hacer clic en el botón [OK]

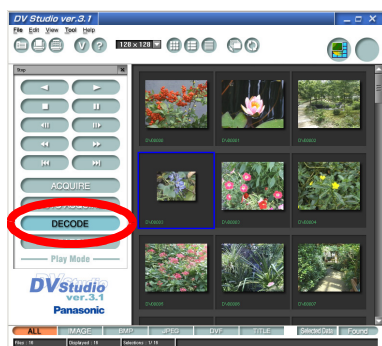


A intervalos determinados se efectúa la adquisición. La imagen adquirida se ha añadido en sucesión a la sección de visualización de imágenes.

- Para mayor información sobre la configuración de adquisición automática, véase [P11](#).
- Para anular la adquisición, hacer clic en [Cancel].

Imágenes sencillas

Imágenes sencillas



Si se selecciona [Fast Preview Mode] durante la configuración de la adquisición automática es posible adquirir imágenes más rápidamente como imágenes sencillas con el sólo objeto de visualizarlas.

En lo que atañe a los datos de la imagen sencilla adquirida, si se hace clic en el botón [DECODE] en la [DV Control Bar], se busca la ubicación de la cinta en la videocámara, y la adquisición empieza como imagen estándar.

Después de la adquisición, la imagen se visualiza en su tamaño mayor.

(Aunque se haga doble clic sobre la imagen sencilla, ésta se continuará visualizando en su mayor tamaño tras la adquisición)

- Introducir la cinta con la imagen grabada que debe visualizarse en tamaño ampliado, en la videocámara.
- Puede haber imágenes en que la imagen sencilla se visualiza en un tamaño menor que en otras.
- La extensión de las imágenes sencillas es .dcf.
- No hay que cambiar los nombres de las imágenes sencillas. En caso contrario no se podrá ampliarlas o buscarlas.
- No es posible efectuar la búsqueda de imágenes estándares en [Fast Preview Mode], identificándolas por fecha y horario, si el reloj incorporado no fue configurado en la videocámara cuando se tomaron las imágenes.
- Para la ampliación de imágenes en formatos que no sean estándares, véase [P23](#).

Los datos de las imágenes sencillas se borrarán si el filtro seleccionado se modifica o si DV STUDIO 3 se cierra. Seleccionando la imagen deseada, hacer clic en [DECODE], efectuar la adquisición con la imagen estándar y reanudar.

- Las imágenes sencillas no se borran aunque se saque la cinta.

Búsqueda

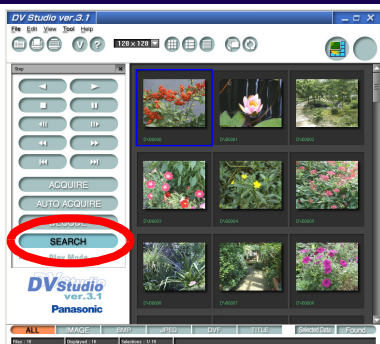
Búsqueda

La ubicación de grabación original de la imagen que ha sido adquirida en el PC puede buscarse en la cinta con la imagen. Puede activarse como índice de la cinta.

1. Seleccionar la imagen que hay que buscar

Introducir la cinta con la imagen grabada que debe buscarse en la videocámara y configurar la videocámara en el Modo de reproducción de cinta.

2. Hacer clic en el botón [SEARCH] en la barra de control de DV



Inicia la búsqueda.

En el Modo reproducción, la reproducción de la tarjeta empieza a partir de la ubicación de la imagen buscada.

- Sólo se puede efectuar la búsqueda de una image a la vez.
- Para anular la búsqueda, hacer clic en [Cancel].
- Si las imágenes adquiridas (formato DVF, DCF) se mueven o copian en un archivo diferente, no se puede efectuar la búsqueda.
- En las cintas con una parte sin grabar, la función de búsqueda puede funcionar mal.
- Si el estado de la cinta ha cambiado con respecto al tiempo de adquisición, la búsqueda podría no realizarse correctamente.
- [Search] también puede seleccionarse en el menú de contexto haciendo clic con el botón secundario en la imagen.



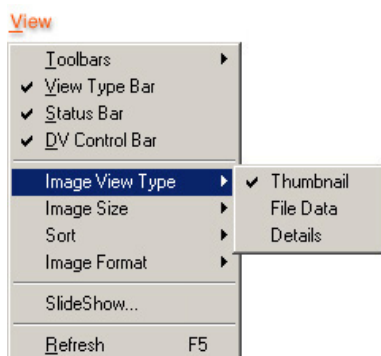
Visualización de imágenes

Operación II (Display imágenes)

Visualización de imágenes


Modificación del formato de la sección de visualización de la imagen

1. Seleccionar el formato desde [View] >>> [Image View Type]




[Thumbnail]:

Aparecen la miniatura y el nombre del archivo.

- También se pueden visualizar haciendo clic en [] en la barra de herramientas.


[File Data]:

Aparecen la imagen y el nombre del archivo, el tamaño del archivo, el tipo, la fecha de la última modificación efectuada, el tamaño de la imagen y el número de colores utilizados en la imagen.

- También se pueden visualizar haciendo clic en [] en la barra de herramientas.

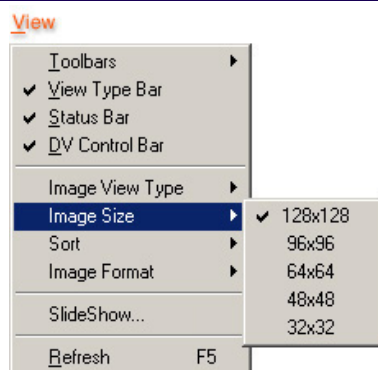
[Details]:

Aparecen el nombre del archivo, el tamaño del archivo, el tipo, la fecha de la última modificación, los datos de la imagen (tamaño de la imagen, número de colores utilizados en la imagen).

- También se pueden visualizar haciendo clic en [] en la barra de herramientas.

Modificación del tamaño de la visualización de la miniatura

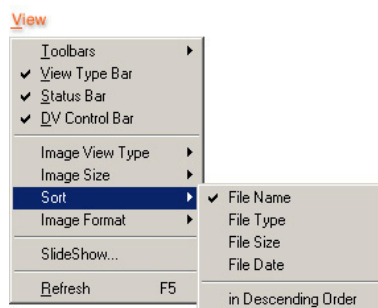
1. Seleccionar la visualización del tamaño desde [View] >>> [Image Size]



- Pueden seleccionarse 5 tipos de tamaño.
- El tamaño también puede seleccionarse haciendo clic en [▼] en la barra de herramientas.

Modificación de la disposición de imágenes

1. Seleccionar el orden de visualización desde [View] >>> [Sort]



La disposición del orden de visualización cambia.

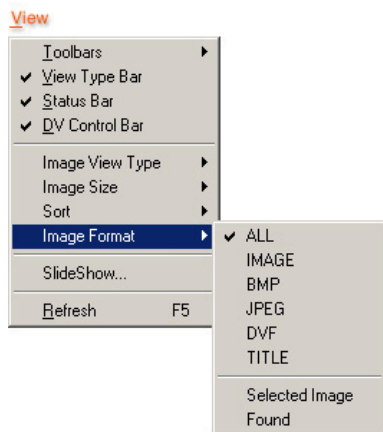
- La selección puede efectuarse desde [File Name], [File Type], [File Size], [File Date], [in Descending Order].
- Confirmando en [in Descending Order], la visualización seleccionada aparece por orden decreciente.



Visualización de imágenes

Visualización sólo de la imagen seleccionada

1. El formato de la imagen que se desea visualizar se selecciona en [View] >>> [Image Format]



Se visualizarán únicamente las imágenes del formato seleccionado.

[ALL]:

Visualiza todas las imágenes. (Las imágenes que no se puedan visualizar en miniatura se visualizarán en tamaño imagen)

[IMAGE]:

Visualiza las imágenes que pueden visualizarse como esbozo en DV STUDIO 3.

[BMP]:

Visualiza las imágenes en formato BMP (extensión del archivo .bmp).

[JPEG]:

Visualiza las imágenes en formato JPEG (extensión del archivo .jpg).

[DVF]:

Visualiza las imágenes en formato vídeo. (salvadas en este formato si han sido adquiridas con DV STUDIO 3)

[TITLE]:

Visualiza el título (extensión del archivo .TTL) de la videocámara.

[Selected Image]:

Visualiza la imagen seleccionada.

[Found]:

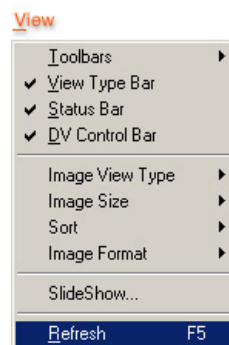
Visualiza la imagen encontrada durante la búsqueda.

- También puede seleccionarse el tipo de visualización haciendo clic en el botón [View Type Bar] (P31).

Visualización de la actualización de la carpeta

Después de haber copiado o desplazado una imagen, actualizar la visualización de la tarjeta.

1. Hacer clic en [View] >>> [Refresh]



- La actualización puede llevarse a cabo haciendo clic en [🔄] de la barra de herramientas.

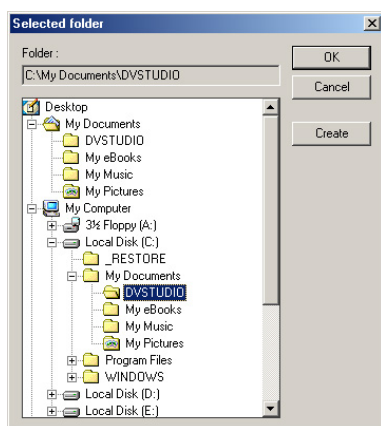
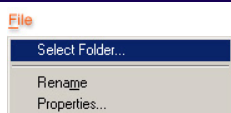


Uso de las imágenes

Uso de las imágenes

Seleccionar la imagen

1. Hacer clic en [File] >>> [Select Folder], seleccionar la carpeta con la imagen que se desea visualizar en la pantalla [Selected Folder] y hacer clic en el botón [OK]



La lista de imágenes en la carpeta aparece en la sección de visualización de imágenes.

2. Hacer clic en la imagen que se desea seleccionar

La imagen seleccionada aparecerá en un marco.

Selección de varias imágenes:

Seleccionar manteniendo pulsada la tecla [Ctrl] y haciendo clic.

Selección de una serie de imágenes múltiples:

Seleccionar manteniendo pulsada la tecla [Shift] y hacer clic en la primera y última imagen.

Selección de todas las imágenes visualizadas:

Hacer clic en [Edit] >>> [Select All] del menú.

Anulación de la selección:

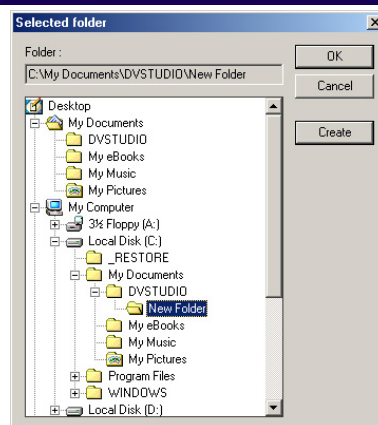
Hacer clic en [Edit] >>> [Deselect All] del menú.

Inversión de la selección:

Hacer clic en [Edit] >>> [Invert Selection] del menú.

Cómo crear una nueva carpeta

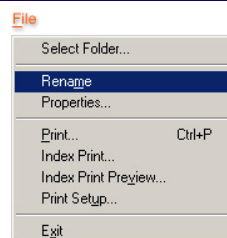
1. Hacer clic en [File] >>> [Select Folder] y, en la pantalla [Selected Folder], hacer clic en el botón [Create]



Se crea una nueva carpeta en la posición especificada.

Modificación del nombre de la imagen

1. Seleccionar la imagen cuyo nombre se desea cambiar y hacer clic en [File] >>> [Rename] en el menú



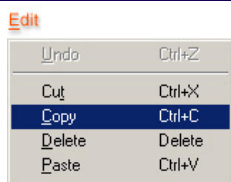
2. Introducir el nombre del archivo y hacer clic en el botón [OK]

- También se puede cambiar el nombre de la imagen haciendo clic con el botón secundario del mouse y seleccionando [Rename] del menú de contexto.
- También se puede cambiar el nombre de la imagen haciendo clic en el nombre del archivo de la imagen en la sección de visualización de imágenes.



Cómo copiar la imagen en otra carpeta

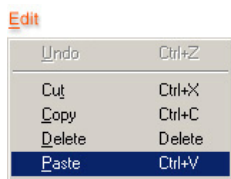
1. Seleccionar la imagen que debe copiarse y hacer clic en [Edit] >>> [Copy]



2. Seleccionar la carpeta en la que deberá copiarse la imagen con [File] >>> [Select Folder] y hacer clic en el botón [OK]

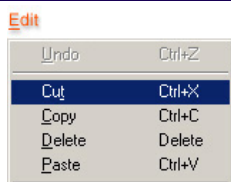
Se visualizarán las imágenes en la carpeta seleccionada.

3. Hacer clic en [Edit] >>> [Paste]



Desplazamiento de una imagen a otra carpeta

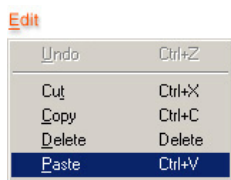
1. Seleccionar la imagen que debe desplazarse y hacer clic en [Edit] >>> [Cut]



2. Seleccionar la carpeta en la que debe colocarse la imagen con [File] >>> [Select Folder] y hacer clic en el botón [OK]

Se visualizarán las imágenes en la carpeta seleccionada.

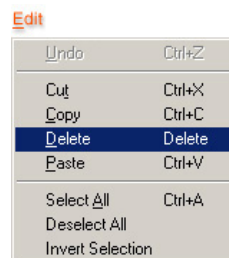
3. Hacer clic en [Edit] >>> [Paste]



- La imagen desplazada no podrá volver a colocarse en su carpeta inicial por medio de [Edit] >>> [Undo].

Cómo borrar una imagen

1. Seleccionar la imagen que debe borrarse y hacer clic en [Edit] >>> [Delete]



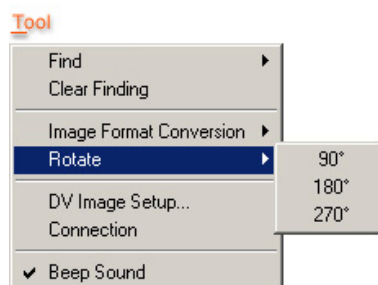
Aparecerá un mensaje confirmando que el archivo se ha borrado.

2. Hacer clic en [Yes]

- También se puede borrar pulsando el botón [Delete].
- La imagen borrada se colocará en la [Papelera de reciclaje] de Windows, y no podrá ser recuperada por medio de [Edit] >>> [Undo].

Rotación de la imagen

1. Seleccionar la imagen que debe modificarse haciendo clic en la misma, luego seleccionar la dirección de rotación o ángulo en [Tool] >>> [Rotate]



Gira la imagen a la derecha con un movimiento de 90°, 180° o 270°.

- También se puede hacer clic en la imagen con el botón secundario del mouse, y seleccionar [Rotate] del menú de contexto.
- Si se gira un formato DVF, se creará en el formato BMP.
- Cuando se gira una imagen, la imagen girada se guarda como un nuevo archivo.
- Si se gira una imagen con formato JPEG, la calidad de la misma podría deteriorarse.
- La información acerca de la hora y la fecha de filmación de las imágenes en el formato JPEG, podría no mantenerse en la nueva imagen que ha sido girada.

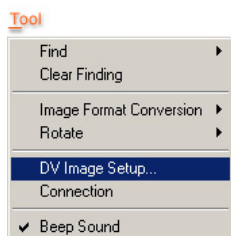


Configuración de la imagen DV

Configuración de la imagen DV

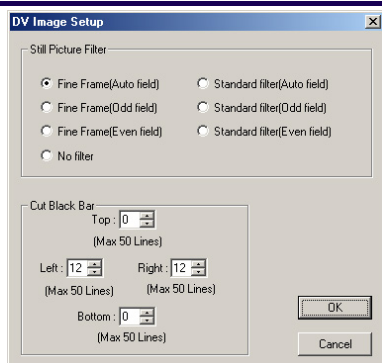
La conversión de una imagen adquirida en el PC en formato BMP o JPEG puede realizarse de la manera siguiente.

1. Seleccionar [Tool] >>> [DV Image Setup] del menú



Se visualiza la pantalla [DV Image Setup].

2. Configurar en base a las necesidades, y hacer clic en el botón [OK]



[Still Picture Filter]:

Los cortes que se han formado en el contorno de la imagen cuando una imagen animada se transforma en imagen estática y se intercambia, son correctos. Esto sucede al cambiar el formato a partir del formato DVF.

[Fine Frame]

Localizar la acumulación de 2 campos en 1 marco y corregir de manera que el efecto de acumulación se reduzca. Si la acumulación es menor, la resolución del marco se mantendrá utilizando 2 campos. Esta es la configuración normal.

[Standard filter]

Si se registra una inesperada dispersión en la imagen, se podrá corregir basándose en los datos de la línea inferior y superior.

Si se ha configurado en [No filter], las imágenes con dispersiones no se podrán corregir y serán evidentes.

[Cut Black Bar]:

Puede aparecer un marco negro en la imagen al desplazarla a la parte superior o inferior de la derecha y de la izquierda. Estos marcos negros pueden borrarse con unidades de punto. Los valores de corrección del marco que pueden introducirse van de 0 a 50.

Es útil para convertir el formato de la imagen de photoshop DVF, o para ampliar la imagen de formato DVF.



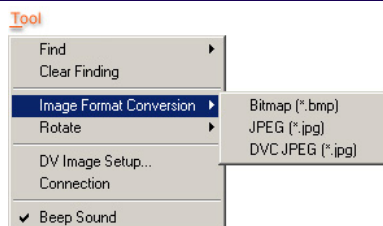
Modificación del formato

Modificación del formato

Modifica el formato de la imagen seleccionada.

Los formatos de las imágenes que pueden modificarse son únicamente BMP, JPEG, y DVF.

1. Hacer clic en la imagen que debe modificarse y seleccionar el formato deseado en [Tool] >>> [Image Format Conversion]



La imagen convertida se visualizará en la sección de visualización de imágenes.

- También se pueden seleccionar imágenes múltiples. (P19)

Formato DVF:

Formato de las imágenes adquiridas de la videocámara. El tamaño del archivo es 1/7 de BMP.

Formato BMP:

Tipo de formato de imágenes utilizado en Windows.

Formato JPEG:

A Formato de compresión de datos por lo general utilizado en las cámaras digitales.

Formato DVC JPEG:

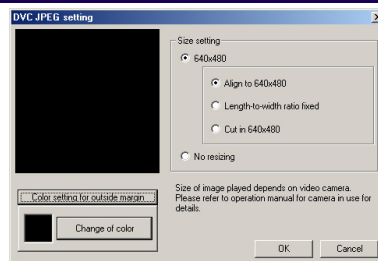
Formato JPEG que puede ser reproducido en todas las videocámaras Panasonic con ranura para tarjeta.

- También es posible seleccionar con el botón secundario del mouse la imagen, y seleccionar [Image Format Conversion] del menú de contexto.

[DVC JPEG setting]

Aparecerá la pantalla [DVC JPEG setting] al cambiar el tamaño de una imagen que sobrepase 640x480 en formato DVC JPEG.

1. Después de haber configurado [Size setting] y [Color setting for outside margin], hacer clic en el botón [OK]



[Size setting] para imágenes con un tamaño superior a 640x480

[640x480]:

Cambia el tamaño de la imagen a 640x480.

[Align to 640x480]

Reduce el tamaño de la imagen a 640x480.

[Length-to-width ratio fixed]

Reduce el tamaño de la imagen a 640x480 manteniendo la proporción de Longitud-Ancho, e introduce un espacio en blanco alrededor del margen de 640x480. Se puede configurar el color del espacio en blanco haciendo clic en el botón [Change of color].

[Cut in 640x480]

Corta la imagen por la mitad en el tamaño estándar de 640x480.

[No resizing]:

No cambia el tamaño de la imagen.

[Size setting] para imágenes con un tamaño inferior a 640x480

[640x480]:

Cambia el tamaño de la imagen a 640x480.

[Align to 640x480]

Amplia el tamaño de la imagen a 640x480.

[Length-to-width ratio fixed]

Amplia la imagen a 640x480 manteniendo la proporción de Longitud-Ancho, e introduce un espacio en blanco alrededor del margen de 640x480. Se puede configurar el color del espacio en blanco haciendo clic en el botón [Change of color].

[Cut in 640x480]

No puede seleccionarse.

[No resizing]:

No cambia el tamaño de la imagen.

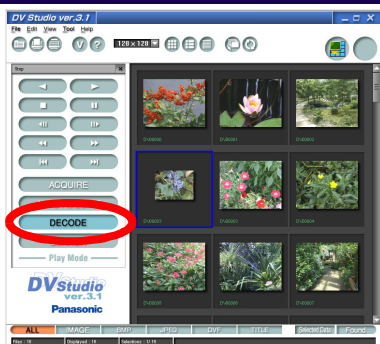


Ampliación de la imagen

Ampliación de la imagen

Seleccionando la imagen y haciendo clic en el botón [DECODE], la imagen aparecerá ampliada. Se puede cambiar el formato guardado (en BMP o JPEG) o cambiar la posición guardada de la imagen que ha sido ampliada.

1. Seleccionar la imagen que debe ampliarse haciendo clic en la misma, y hacer clic en el botón [DECODE] de la barra operacional DV

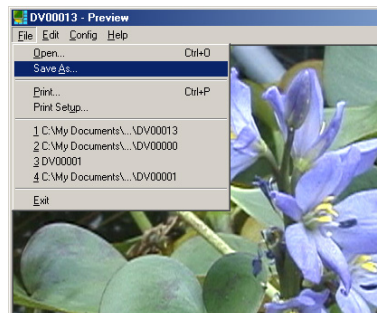


Se abre el [Preview] de Windows, y aparecerá la imagen ampliada.

- También se pueden seleccionar imágenes múltiples. (P19)
- Si las imágenes sencillas adquiridas (formato DCF) se mueven o copian en un archivo diferente, no se puede efectuar la ampliación.
- Con el botón [DECODE] y haciendo doble clic en la imagen se obtienen los mismos resultados. Si se activan los dos en la aplicación relativa, aparece la ampliación (en caso de formatos BMP y JPEG). En caso de archivos de imágenes en formato DVF, se visualiza el [Preview] con la ampliación.
- Las imágenes que pueden ampliarse son las que presentan los formatos DVF, BMP, y JPEG. Si se selecciona una imagen sencilla (formato DCF) y se hace clic en el botón [DECODE], se buscará la posición en la cinta o tarjeta en la que se había grabado inicialmente la imagen con la videocámara y, después de adquirirla como imagen estándar (formato DVF), aparecerá en tamaño ampliado. (P15)

Cómo guardar una imagen con otro nombre

Seleccionar [File] >>> [Save As] en el menú [Preview] para visualizar la imagen salvada en la pantalla, seleccionar la carpeta en la que deberá guardarse, así como el nombre del archivo y el formato, y hacer clic en el botón [Save]. (Al seleccionar el formato JPEG, [Jpeg Option] aparecerá la pantalla de especificación de la calidad de la imagen. Especificar la calidad de la imagen, y hacer clic en el botón [OK])



- Al modificar varios archivos en el mismo formato guardado, es aconsejable utilizar la función [Image Format Conversion]. (P22)

Menú [Preview]

Menú [File]

[Open]

Abre un nuevo archivo.

[Save As]

Guarda la imagen.

[Print]

Imprime la imagen

[Print Setup]

Configuración de la impresora para la impresión.

[Exit]

Cierra la pantalla de vista preliminar.

Menú [Edit]

[Undo]

Anula inmediatamente la operación anterior.

[Copy]

Copia las imágenes.

[Select All]

Selecciona todas las imágenes.

[Resize]

Cambia el tamaño de la visualización de las imágenes.

Menú [Config]

Consultar [Configuración de la imagen DV] (P21).

Menú [Help]

Visualiza la información de la versión de la vista preliminar.

Búsqueda

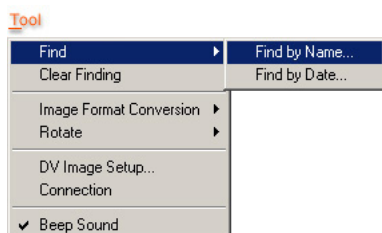
Búsqueda

Búsquedas por nombre del archivo

Busca el archivo siguiendo las condiciones de búsqueda indicadas.

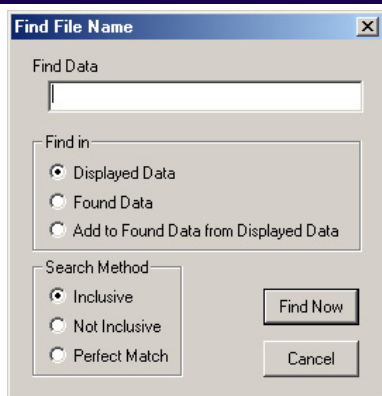
Seleccionar la carpeta donde se ha guardado el archivo que debe buscarse.

1. Hacer clic en [Tool] >>> [Find] >>> [Find by Name] del menú



Aparece la pantalla [Find File Name].

2. Especificar los criterios de búsqueda, y hacer clic en el botón [Find Now]



[Find Data]:

Introducir el nombre del archivo que hay que encontrar.

[Find in]:

Especificar el archivo que debe buscarse.

[Displayed Data]

Buscar desde las imágenes visualizadas.

[Found Data]

Entre los archivos resultantes de la búsqueda se efectuará otra por tema.

[Add to Found Data from Displayed Data]

Buscar desde la imagen visualizada, y añadir al resultado anterior de la búsqueda.

[Search Method]:

Especificar el método de búsqueda.

[Inclusive]

Buscar el texto incluido en los datos de búsqueda.

[Not Inclusive]

Buscar el texto no incluido en la búsqueda de datos.

[Perfect Match]

Buscar la correspondencia exacta con el texto incluido en la búsqueda de datos.

Si se selecciona [Tool] >>> [Clear Finding] se anularán los resultados de la búsqueda. Volver al intervalo de la imagen corriente visualizado, seleccionar el tipo de imagen en la [View Type Bar] (P31) en la parte inferior de la pantalla.



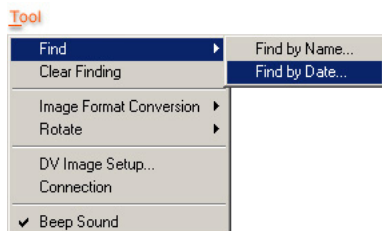
Búsqueda

Búsqueda por fecha

Busca los archivos en función de la fecha especificada o según los criterios de búsqueda.

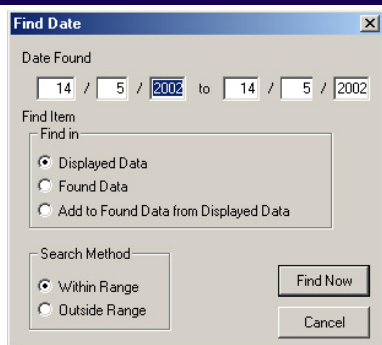
Seleccionar la carpeta donde se ha guardado el archivo que debe buscarse.

1. Hacer clic en [Tool] >>> [Find] >>> [Find by Date] del menú



Se visualiza la pantalla [Find Date].

2. Especificar los criterios de búsqueda, y hacer clic en el botón [Find Now]



[Date Found]:

Introducir el intervalo de la fecha para la búsqueda del archivo.

[Find in]:

Especificar el archivo que debe buscarse.

[Displayed Data]

Buscar desde las imágenes visualizadas.

[Found Data]

Entre los archivos resultantes de la búsqueda se efectuará otra por tema.

[Add to Found Data from Displayed Data]

Buscar desde la imagen visualizada, y añadir al resultado anterior de la búsqueda.

[Search Method]:

Especificar el método de búsqueda.

[Within Range]

Buscar según el intervalo de la fecha introducido utilizando [Date Found].

[Outside Range]

Buscar después del intervalo de la fecha introducido utilizando [Date Found].

Si se selecciona [Tool] >>> [Clear Finding] se anularán los resultados de la búsqueda. Volver al intervalo de la imagen corriente visualizado, seleccionar el tipo de imagen en la [View Type Bar] (P31) en la parte inferior de la pantalla.



Diapositivas

Diapositivas

Las imágenes seleccionadas aparecen como dispositivos de la pantalla del PC (cada imagen aparece brevemente en secuencia).

Las imágenes que pueden utilizarse en las diapositivas son en formato BMP, JPEG, y DVF.

1. Hacer clic en [View] >>> [SlideShow] del menú



Aparece la pantalla [Read Image Setup].

- También se puede iniciar la proyección de diapositivas haciendo clic en [] en la barra de herramientas.

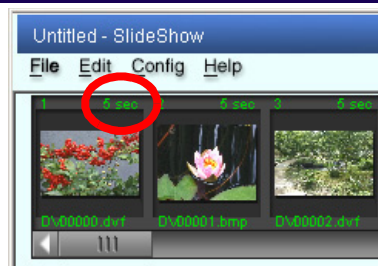
2. Seleccionar la imagen que debe leerse, y hacer clic en el botón [OK]



Se visualiza [SlideShow].

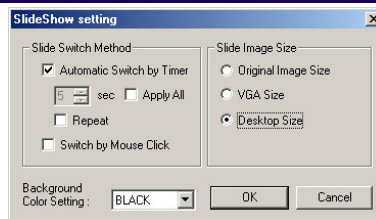
- Para configurar la imagen seleccionada como imagen leída, seleccionar en primer lugar la imagen.

3. Configurar el tiempo de aparición en la pantalla [Set play time] haciendo clic en los segundos para la visualización en la parte superior derecha de cada imagen y hacer clic en el botón [OK]



- Para mayor información sobre el tiempo de aparición en pantalla, véase P27.

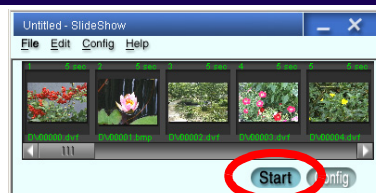
4. Hacer clic en el botón [Config] en la pantalla [SlideShow] para visualizar la pantalla [SlideShow setting], configurar en base a las necesidades, y hacer clic en el botón [OK]



Volver a la pantalla [SlideShow].

- Para mayor información sobre la configuración del SlideShow, véase P27.

5. Hacer clic en el botón [Start]



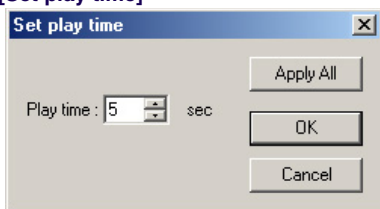
La proyección de diapositivas empieza.

- Para cerrarla, hacer clic en [x] en el ángulo superior derecho.
- Las imágenes desde la sección de visualización de imágenes también pueden añadirse efectuando un arrastre y colocación en la pantalla [SlideShow].
- Las imágenes en la pantalla [SlideShow] pueden arrastrarse, colocarse y modificarse en secuencia.



Diapositivas

Pantalla [Set play time]



[Play time]:

El tiempo de reproducción se configura haciendo clic en [▲], [▼].

[Apply All]:

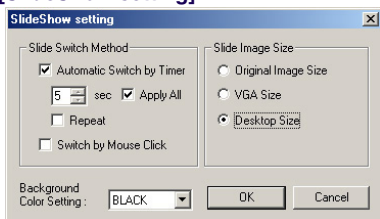
El tiempo de aparición se asigna a todas las imágenes.

[Cancel]:

Anulación de la configuración.

- Algunas imágenes aparecerán en pantalla durante más tiempo, esto depende del tamaño de las mismas.
- El tiempo de aparición que puede programarse para el SlideShow es de 0 - 99 segundos.

Pantalla [SlideShow setting]



[Slide Switch Method]:

Programa el método de intercambio de imágenes en el SlideShow.

[Automatic Switch by Timer]

Las imágenes cambian automáticamente en determinados intervalos de tiempo.

[Repeat]

Poniendo una marca de verificación aquí, se repetirá la proyección de dispositivos.

[Apply All]

Cuando se configuran tiempos de aparición idénticos para todas las imágenes, programar el tiempo poniendo una marca de verificación aquí.

[Switch by Mouse Click]

Las imágenes cambian haciendo clic con el mouse. Hacer clic con el botón secundario del mouse para visualizar la próxima diapositiva, y hacer clic con el botón izquierdo del mouse para visualizar la diapositiva anterior.

[Slide Image Size]:

Seleccionar el tamaño de la imagen para el SlideShow.

[Original Image Size]

El SlideShow se efectúa en el tamaño original de la imagen.

[VGA Size]

SlideShow en el tamaño VGA (640x480).

[Desktop Size]

El SlideShow se efectúa en el tamaño del escritorio.

[Background Color Setting]:

Haciendo clic en [▼], se selecciona el color de fondo de la proyección de diapositivas.

La selección puede efectuarse con 4 colores, [BLACK] [WHITE], [LIGHT GRAY], [GRAY].

Menú [SlideShow]

Menú [File]

[Add]

Se han añadido las imágenes al SlideShow.

[Exit]

Cierra la pantalla SlideShow.

Menú [Edit]

[Undo]

Anula inmediatamente la operación anterior.

[Cut]

Corta la imagen.

[Delete]

Borra la imagen. (El archivo de la imagen no se puede borrar)

[Paste]

La imagen cortada puede pegarse en la ubicación deseada.

Menú [Config]

Visualiza la pantalla [SlideShow setting].

Menú [Help]

Visualiza la información de la versión del SlideShow.



Impresión

Impresión

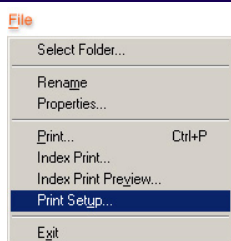
Impresión de una imagen

La imagen seleccionada se ha imprimido.

1. Seleccionar la imagen que debe imprimirse



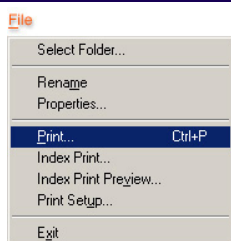
2. Hacer clic en [File] >>> [Print Setup]



Configuración de la impresión.

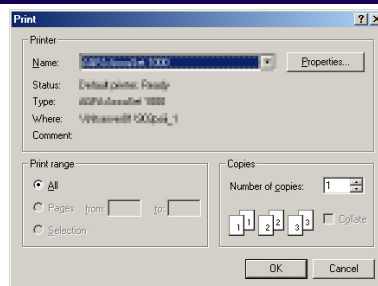
- La configuración de la impresión depende de la impresora. Consultar el manual.

3. Hacer clic en [File] >>> [Print] en el menú



Aparece la pantalla de configuración.

4. Configurar en base a las necesidades, y hacer clic en el botón [OK]



La impresión se lleva a cabo.

- La impresión también puede realizarse haciendo clic en [] en la barra de herramientas.
- El tamaño de la impresión cambiará conforme a la dimensión del papel.
- Debido al panel de datos de imágenes pequeñas para imágenes sencillas, la imagen puede aparecer granulosa al imprimirse.

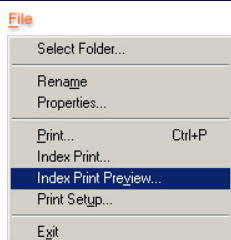


Impresión

Impresión del índice de imágenes (Impresión del índice)

Las imágenes grabadas que se están visualizando se imprimen en formato de índice.

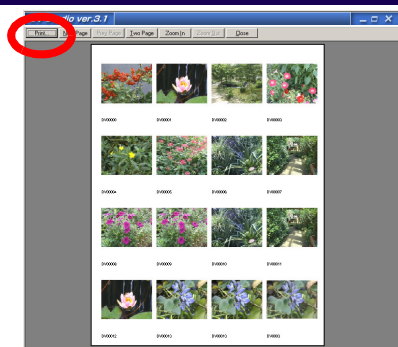
1. Visualizar las imágenes para la impresión del índice y hacer clic en [File] >>> [Index Print Preview]



Se visualiza la vista preliminar del índice.

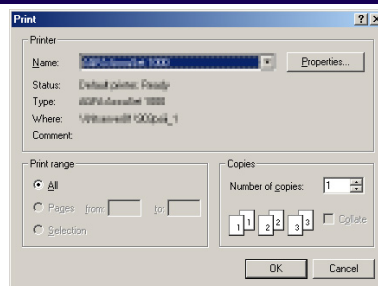
- Hacer clic en [View Type Bar] en la parte inferior de la pantalla para visualizar la imagen que debe imprimirse.
- Si no se ha confirmado el contenido de la impresión visualizado en la vista preliminar, seleccionar [File] >>> [Index Print].

2. Confirmar la pantalla de la vista preliminar y hacer clic en [Print]



Aparece la pantalla [Print].

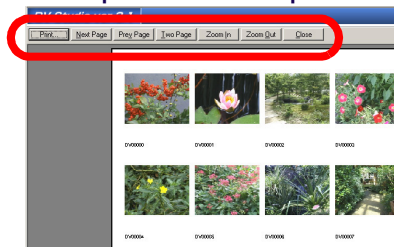
3. Configurar en base a las necesidades, y hacer clic en el botón [OK]



La impresión se lleva a cabo.

- La configuración de la impresión depende de la impresora. Consultar el manual.
- También se puede imprimir el índice haciendo clic en [] en la barra de herramientas.
- Debido al panel de datos de imágenes pequeñas para imágenes sencillas, la imagen puede aparecer granulosa al imprimirse.
- Los archivos que no sean de imágenes se imprimen como iconos.

Menú de la vista preliminar de la impresión del índice



[Print]:

Imprime el índice.

[Next Page]:

Visualiza la página siguiente.

[Prev Page]:

Visualiza la página anterior.

[One Page] / [Two Page]:

Visualiza como 1 página (o 2 páginas).

[Zoom In]:

Amplía la visualización de la imagen.

[Zoom Out]:

Reduce la visualización de la imagen.

[Close]:

Cierra la pantalla de la vista preliminar del índice.

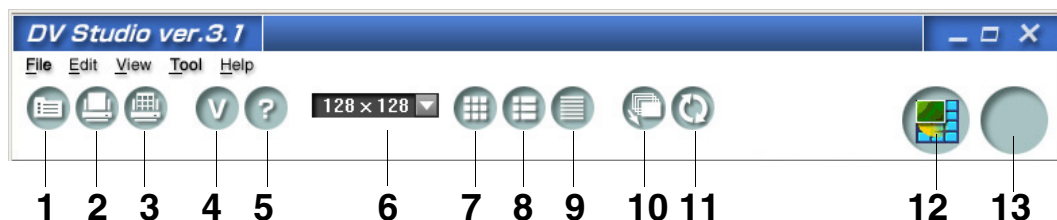
Visualización de la barra

Informaciones útiles

Visualización de la barra

[Toolbars]

Para visualizar la barra de instrumentos, efectuar una marca de verificación en [View] >>> [Toolbars]. Para esconder la barra, eliminar la marca de verificación.



• Barra estándar

- 1** Visualiza los datos del archivo y de la imagen seleccionada. (La información acerca de la cámara se puede visualizar sólo en archivos DVF. Sin embargo, la información acerca de la cámara no se puede visualizar en el modelo sin la función REC DATA.)
- 2** Imprime la imagen seleccionada. (P28)
- 3** Imprime la miniatura de la imagen en formato de índice. (P29)

• Barra de ayuda

- 4** Visualiza la información sobre la versión de DV STUDIO 3.
- 5** Abre el manual de DV STUDIO 3 en formato PDF (el presente manual).

• Barra de visualización del formato

- 6** La visualización de las imágenes en miniatura se configura haciendo clic en [▼]. (P17)
- 7** La imagen se visualiza en miniatura. (P17)
- 8** La imagen se visualiza en miniatura y datos. (P17)
- 9** Se visualiza la información pormenorizada del formato. En este formato, no se visualiza la imagen. (P17)

• Barra de herramientas

- 10** Inicia la proyección de diapositivas. (P26)
- 11** El contenido de la pantalla de la sección de visualización de imágenes (visualización de la carpeta) se ha actualizado con las últimas informaciones. (P18)

• Barra de lanzamiento

- 12** Hay que arrastrar y colocar el icono de la aplicación software que debe registrarse. En la configuración inicial, se ha configurado la Preview Version 1.12E. También se pueden registrar otras aplicaciones.
- 13** Hay que arrastrar y colocar el icono de la aplicación software que debe registrarse.

Visualización de la barra

[View Type Bar]

Se puede seleccionar el tipo de imagen visualizada en la sección de visualización de imágenes.



ALL:

Visualiza todas las imágenes. (Las imágenes que no se puedan visualizar en miniatura se visualizarán en tamaño imagen)

IMAGE:

Visualiza las imágenes que pueden visualizarse como esbozo en DV STUDIO 3.

BMP:

Visualiza las imágenes en formato BMP (extensión del archivo .bmp).

JPEG:

Visualiza las imágenes en formato JPEG (extensión del archivo .jpg).

DVF:

Visualiza las imágenes en formato vídeo.

TITLE:

Visualiza las imágenes de la videocámara (extensión del archivo .TTL).

Selected data:

Visualiza la imagen seleccionada.

Found:

Visualiza la imagen encontrada durante la búsqueda.

[Status Bar]

Se visualiza la información sobre la cantidad de archivos de imágenes registrados, número de visualización, número de archivo actualmente seleccionado, etc.



Archivos:

Visualiza el número de archivos guardados en la carpeta seleccionada.

Visualización:

Visualiza el número de archivos en la sección de visualización de imágenes.

Selecciones:

Aparece la cantidad de archivos seleccionados entre los archivos visualizados.

Menú de contexto

Menú de contexto

Cuando el puntero del mouse se halla en la imagen visualizada en la Sección de visualización de imágenes, aparecerá el menú de contexto haciendo clic con el botón secundario del mouse.



[Rename]:

Modifica el nombre del archivo de la imagen. (P19)

[Properties]:

Visualiza la información del archivo y los datos de la imagen. (La información acerca de la cámara se puede visualizar sólo en archivos DVF. Sin embargo, la información acerca de la cámara no se puede visualizar en el modelo sin la función REC DATA.) (P33)

[Cut]:

Corta la imagen. (P20)

[Copy]:

Copia la imagen. (P20)

[Delete]:

Borra la imagen. (P20)

[Paste]:

La imagen que ha sido cortada o copiada puede pegarse en la posición deseada. (P20)

[Image Format Conversion]:

Convierte el formato de la imagen. (P22)

[Rotate]:

Gira la imagen a la derecha con un movimiento de 90°, 180° o 270°. (P20)

[Open]:

Abre la imagen con la aplicación apropiada.

[Search]:

Busca la posición de la imagen grabada en la cinta y en la Tarjeta de memoria. (P16)

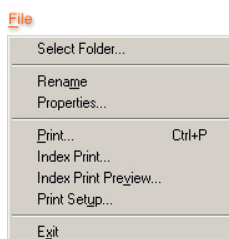
[Set As Wallpaper]:

La imagen se convierte en papel tapiz del escritorio del PC.

Pantalla del menú

Pantalla del menú

Menú [File]



[Select Folder]:

Para modificar la imagen visualizada, o la carpeta en la que la imagen ha sido guardada, seleccionar la carpeta en la pantalla [Selected Folder].

Haciendo clic en [Create], se crea una nueva carpeta.

(P19)

[Rename]:

Para modificar el nombre del archivo de la imagen seleccionada, introducir el nombre del archivo en la pantalla [Rename]. (P19)

[Properties]:

Visualiza la información del archivo y de la imagen seleccionada. (La información acerca de la cámara se puede visualizar sólo en archivos DVF. Sin embargo, la información acerca de la cámara no se puede visualizar en el modelo sin la función REC DATA.)

[Print]:

Imprime la imagen seleccionada. (P28)

[Index Print]:

La imagen registrada actualmente visualizada se imprime como índice. (P29)

[Index Print Preview]:

Visualiza la imagen impresa en la impresión del índice. (P29)

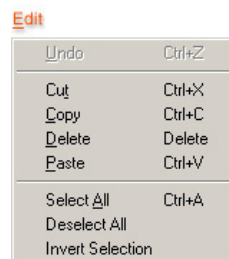
[Print Setup]:

Configuración de la impresora para la impresión. (P28, 29)

[Exit]:

Cierra DV STUDIO 3. (P5)

Menú [Edit]



Edita la imagen visualizada en la Sección de visualización de imágenes.

[Undo]:

Anula inmediatamente la operación anterior.

[Cut]:

Corta la imagen seleccionada. Para cambiar la posición de la imagen, ésta se puede pegar en la posición deseada. (P20)

[Copy]:

Copia la imagen seleccionada. (P20)

[Delete]:

Borra la imagen seleccionada. La imagen que se acaba de borrar se minimiza y desplaza. (P20)

[Paste]:

La imagen que ha sido cortada o copiada puede pegarse en la posición deseada. (P20)

[Select All]:

Se seleccionan todas las imágenes visualizadas. (P19)

[Deselect All]:

Anula la selección activa. (P19)

[Invert Selection]:

Se invierte la selección. (P19)

Pantalla del menú

Menú [View]



[Toolbars]:

Pueden seleccionarse las barras de herramientas visualizadas. Se visualiza se si introduce una marca de verificación. (P30)

[View Type Bar]:

Al introducir la marca de verificación, aparece la [View Type Bar]. (P31)

[Status Bar]:

Al introducir la marca de verificación, aparece la [Status Bar]. (P31)

[DV Control Bar]:

Al introducir la marca de verificación, aparece la [DV Control Bar]. (P6)

[Image View Type]:

Selecciona el método de visualización de la imagen. (P17)

[Image Size]:

Selecciona el tamaño de la miniatura de la imagen. (P17)

[Sort]:

Clasifica la imagen según el criterio de selección. (P17)

[Image Format]:

Selecciona el tipo de imagen que debe visualizarse y aparecen únicamente el tipo de imágenes seleccionado. (P18)

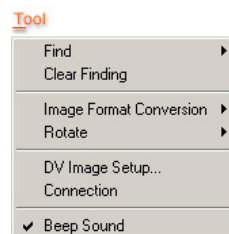
[SlideShow]:

Inicia la proyección de diapositivas. Conforme a la configuración, se ha seleccionado el método de modificación de la imagen. (P26)

[Refresh]:

El contenido de la pantalla de la sección de visualización de imágenes (visualización de la carpeta) se ha actualizado con las últimas informaciones. (P18)

Menú [Tool]



[Find]:

Busca la imagen. (P24, 25)

[Clear Finding]:

Borra los resultados de la búsqueda. (P24, 25)

[Image Format Conversion]:

Convierte el formato de la imagen. (P22)

[Rotate]:

Gira la imagen a la derecha con un movimiento de 90°, 180° o 270°. Gira la imagen. (P20)

[DV Image Setup]:

Permite efectuar la configuración para la conversión de imágenes hacia el formato BMP o JPEG, etc. (P21)

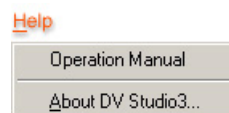
[Connection]:

Conectar el PC y la videocámara. (P35)

[Beep Sound]:

Al introducir una marca de verificación, se emite una señal sonora cuando se hace clic en un botón. Aunque suene la alarma, no hay ninguna anomalía.

Menú [Help]



[Operation Manual]:

Abre el manual de instrucciones en formato PDF (el presente manual). Para visualizarlo, es necesario disponer de Adobe Acrobat Reader 5.0 o de una versión más actualizada.

[About DV Studio3]:

Visualiza la información sobre la versión.

Resolución de los problemas más frecuentes (P&R)

Resolución de los problemas más frecuentes (P&R)

P La comunicación entre la videocámara y el PC ha terminado.

- Hacer clic en [Tool] >>> [Connection] en el menú y restablecer la conexión.
- Después de haber quitado el cable de la videocámara, restablecer la alimentación eléctrica a la videocámara, volver a conectar el cable a la video cámara, hacer clic en [Tool] >>> [Connection] en el menú y restablecer la conexión.
- Cuando en la videocámara se cambia de modo, excepto el modo de reproducción de cinta y el modo grabación de cinta, podría ocurrir que la comunicación entre el ordenador y la videocámara se interrumpa. Después de haber quitado el cable de la videocámara, poner la videocámara en el modo de reproducción de cinta o en el modo de grabación de cinta o video camera, conectar de nuevo el cable a la videocámara, hacer clic en [Tool] >>> [Connection] en el menú y restaurar la conexión.
- En función del funcionamiento del sistema operativo empleado y de los programas activos, puede ser que la comunicación con la videocámara no sea satisfactoria. En tal caso, cerrar la operación o el programa y restablecer DV STUDIO 3.
- Cuando se inicie el PC con un puerto de conexión diferente con respecto al utilizado en la operación anterior (por ej. conexión a otro puerto USB, etc.), aparece un mensaje de error que indica que la Comunicación con el paquete DV está inhabilitada, pero ello no supone un problema para las operaciones. Hacer clic en [OK] y continuar con la operación de inicio.

P Durante la adquisición de imágenes, si aparece [DV data acquire failed.], no será posible efectuar la adquisición.

- Comprobar si se ha interrumpido el suministro de corriente a la videocámara.
- Según las condiciones de grabación en cinta, puede que la adquisición no pueda llevarse a cabo. Modificar un poco la ubicación de la adquisición y volver a intentarlo.
- En el caso de que las condiciones de grabación o de comunicación no sean ideales, puede que la imagen no se consiga adquirir. Si aparece un mensaje de error mientras la imagen se adquiere automáticamente, hay que seguir intentando adquirirla. Igualmente, si aparece un mensaje de error mientras se adquiere la imagen, tratar de adquirirla de nuevo.
- Cerrar DV STUDIO 3, reiniciar, y volverlo a intentar.

Varios

Varios

Formatos de archivos que pueden visualizarse con DV STUDIO 3

- Archivo BMP (los BMP que no sean de 24 bit o comprimidos están excluidos)
- Archivo JPEG
- Archivo DVC JPEG
- Archivo TITLE
- Archivo de formato DV
 - DVF: Archivo DV creado en DV STUDIO 3
 - DCF: Archivo para la visualización de imágenes sencillas
 - También pueden utilizarse los archivos de formato DV hechos con DV STUDIO 1, 2.

Archivo de formato DVP

DVP es un archivo que contiene información para utilizar imágenes adquiridas con DV STUDIO 3.
No borrar ni desplazar.